

SERIES CE8000

TRACEUR DE DECOUPE

CE8000-UM-8M1

625509720

GUIDE DE DEMARRAGE


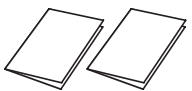
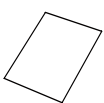
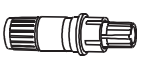
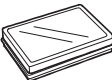
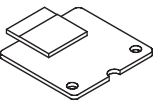


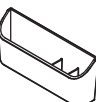
- Liste des accessoires
- Installation du pilote
- Installation du module LAN sans fil (WIFI)

MANUEL DE CONFIGURATION

Ce manuel fournit la procédure de configuration.
 Pour plus de détails sur chaque fonction, reportez-vous au manuel d'instructions (PDF).
 Le manuel (PDF) est disponible à l'adresse suivante :
<http://www.graphteccorp.com/support/index.html>

Vérification des accessoires

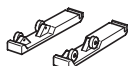
Veillez vérifier que tous les accessoires sont présents.
 Si vous constatez qu'un accessoire manque, veuillez contacter immédiatement votre distributeur.

Câble d'alimentation	1 pièce.	MANUEL DE CONFIGURATION / POUR GARANTIR UNE UTILISATION CORRECTE ET EN TOUTE SÉCURITÉ	1 de chaque
			
Guide de téléchargement WEB	1 feuille	Piston de coupe (PHP33-CB09N-HS)	1 pc.
			
Lame de coupe (CB09UB (1P))	1 pc.	Module LAN sans fil	1 pc.
			
Couvercle du module LAN sans fil	1 pc.	Vis pour module LAN sans fil	2 pcs.
			
Mallette d'accessoires ^{*1}	1 pc.		
			

^{*1} Le boîtier d'accessoires est doté d'un aimant.
 Veuillez le fixer à un endroit approprié.
 * D'autres informations peuvent être jointes.
 * Les accessoires peuvent varier selon la zone de vente.
 * Pour plus de détails, veuillez contacter votre distributeur.

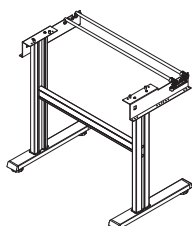
CE8000-40

Equerres porte rouleau - 1 paire



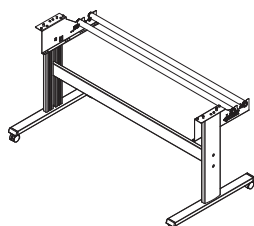
CE8000-60

Piètement - 1 kit



CE8000-130

Piètement - 1 kit



Installation du pilote/logiciel

La dernière version du pilote ou du logiciel et les instructions d'installation sont disponibles à l'adresse :
<http://www.graphteccorp.com/support/index.html>
 Veuillez le télécharger si nécessaire.

* Ne connectez pas l'ordinateur au traceur de découpe avant d'installer le pilote/logiciel suivant.

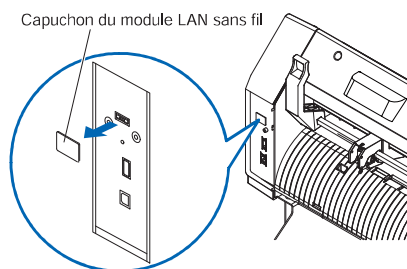
- Pilote Windows
- Graphtec Studio 2 (Windows/Mac)
- Cutting Master 5 (Windows/Mac)

Montage du module LAN sans fil

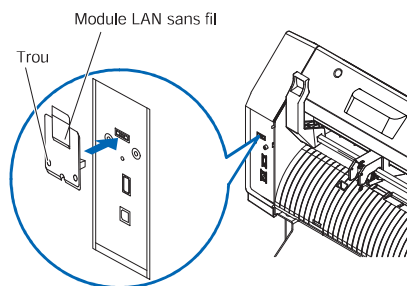
Si vous utilisez un réseau LAN sans fil, installez le module LAN sans fil en suivant les étapes suivantes.

* Vérifiez que l'interrupteur d'alimentation est éteint (le côté "O" est enfoncé).

1. Retirez le capuchon du module LAN sans fil.

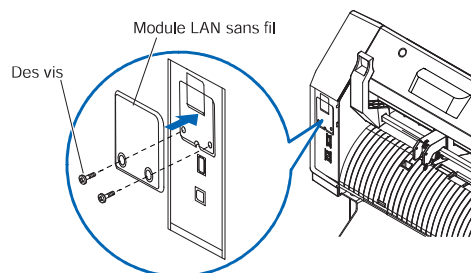


2. Installez le module LAN sans fil sur la borne de connexion LAN sans fil en orientant le trou vers le bas. Assurez-vous que le module LAN sans fil est bien installé à l'arrière.



3. Fixez le couvercle du module LAN sans fil et le module LAN sans fil avec des vis à l'aide d'un tournevis cruciforme.

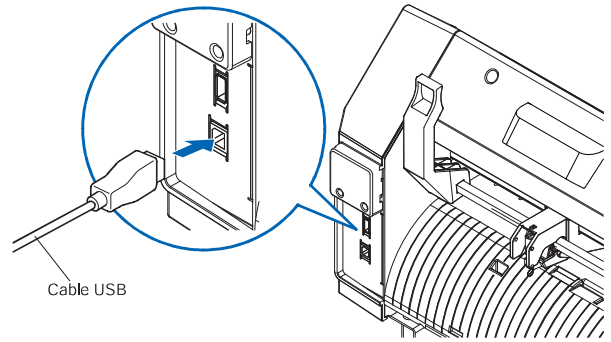
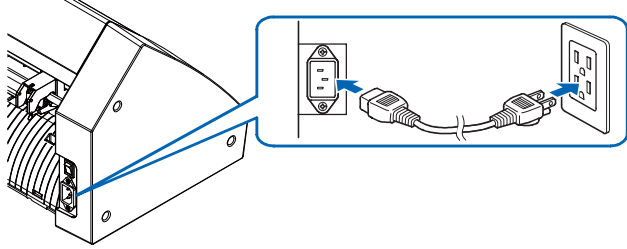
*Préparez votre propre tournevis Phillips.



Pour les paramètres LAN sans fil, reportez-vous au "Manuel d'instructions".

Connexion à l'alimentation

Assurez-vous que l'interrupteur d'alimentation est éteint (côté \circ) et établissez une connexion entre le connecteur d'alimentation du traceur de découpe et la prise secteur de tension spécifiée à l'aide du câble d'alimentation fourni.



Écran de configuration initiale

L'écran de configuration initiale s'affiche uniquement lors de la première mise sous tension. Sélectionnez ensuite "LANGUE D'AFFICHAGE", "UNITÉ DE LONGUEUR" et "LAN SANS FIL". Lorsque l'interrupteur d'alimentation est allumé (côté I), un message s'affiche après l'affichage de la version du micrologiciel.

1. Appuyez sur la langue que vous souhaitez utiliser.

PLEASE SELECT LANGUAGE LANGUE		
English	日本語	Deutsch
Français	Italiano	Espanol
Portugues	РУССКИЙ	中文
한글		

2. Appuyez sur l'unité que vous souhaitez utiliser.

< UNITE DE LONGUEUR	
SELECTIONNER UNITE LONGUEUR	
METRIQUE	POUCE

3. Sélectionnez s'il faut effectuer les paramètres LAN sans fil. Appuyez sur "OUI" pour procéder au paramétrage du point d'accès. Pour les paramètres LAN sans fil, reportez-vous au «Manuel d'instructions». Appuyez sur "NON" pour accéder à l'écran ACCUEIL. Cet écran ne s'affiche pas si le module LAN sans fil n'est pas installé.

RESEAU LOCAL SANS FIL DISPO. VOULEZ-VOUS LE REGLER MAINTENANT ?	
OUI	NON

4. Une fois les paramètres confirmés, l'écran HOME s'affichera.

Connexion à un ordinateur

Cette section décrit comment connecter ce traceur et l'ordinateur.

Utilisez un port USB, un réseau LAN sans fil pour connecter le traceur à un ordinateur.

* Veuillez installer le pilote avant de vous connecter.

* Si vous utilisez un module LAN sans fil, veuillez vous référer à «Montage du module LAN sans fil» à la page précédente.

Préparation de l'outil de coupe (Porte-lame).

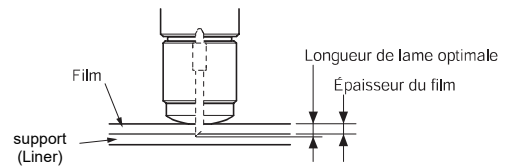
Placez la lame dans le porte-lame, puis installez le porte-lame sur le traceur de découpe. Réglez la sortie de lame grâce à la molette du porte-lame comme indiqué sur la notice jointe au porte-lame.

Ajustement de la longueur de la lame

Référez-vous à la notice jointe au porte-lame et ajustez la hauteur de sortie de lame en fonction du média.

Lorsque le média dispose d'un support (liner), la sortie de lame est généralement plus faible que l'épaisseur combinée du média et de son support.

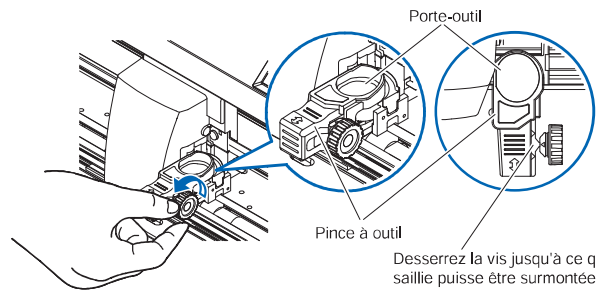
Exemple : sortie de 0,2mm pour un vinyle standard.



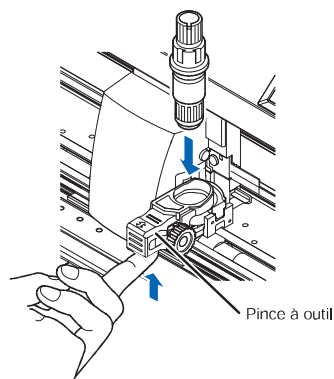
Mise en place de l'outil.

1. Desserrez la molette du porte-outil

Déplacez la pince à outil dans la position choisie, avant ou arrière (Position principale).



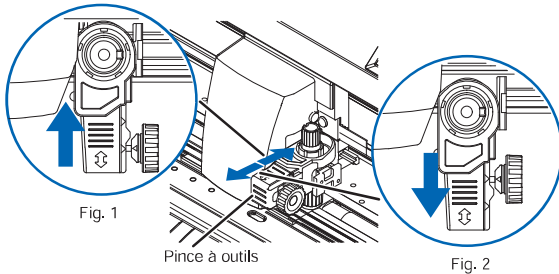
2. Installez l'outil dans le porte-outil tout en soutenant la pince à outil.



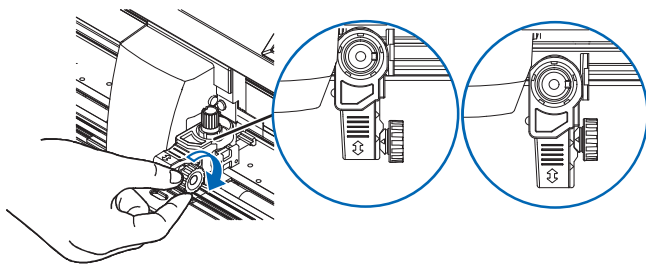
3. Déplacez la pince à outil.

<Pour la découpe mi-chair ou pour un tracé>
Mettez la pince en position arrière pour une découpe sur la bande martyre. (Fig.1)

< Pour une découpe pleine-chair>
Mettez la pince en position avant pour une découpe sur la gorge. (Fig.2)

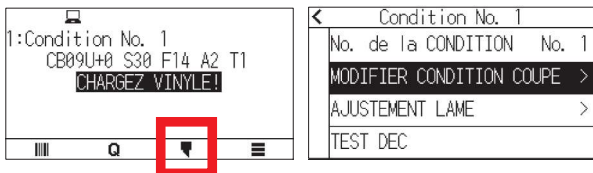


4. Serrez la vis du porte-outil.



Réglage des conditions de coupe

Appuyez sur l'icône "▼" et définissez les conditions de coupe. Pour plus de détails sur chaque élément de réglage, reportez-vous au Manuel d'instructions.



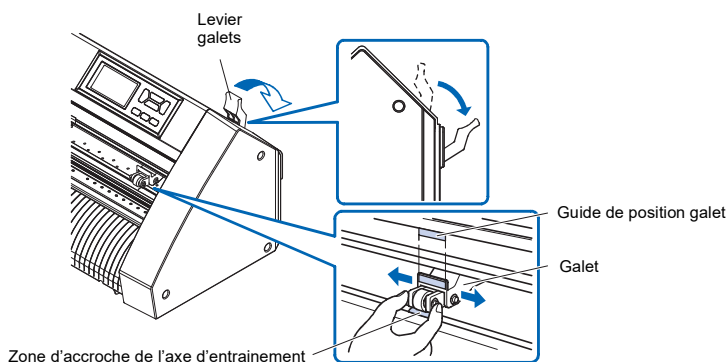
Alignement des galets

Baissez le levier galets pour lever les galets.

Ajustez la position des galets en fonction de la largeur du support.

Utilisez les guides de position pour placer les galets extérieurs sur les côtés du support.

Le galet droit doit toujours être sur la première zone à droite. (Zone la plus large).



Sélection du mode de chargement média

Chargez le support, placez les galets et remontez le levier galets pour abaisser les galets.

Sélectionnez le mode de chargement en fonction du support. Une fois le cycle d'initialisation terminé, l'écran d'accueil s'affiche.



ROULEAU1 LIMITE AVANT:

La largeur du support et le bord avant sont détectés.

ROULEAU2 POS. CHARGEE:

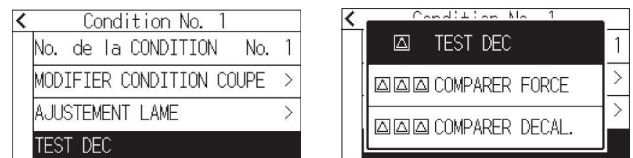
Seule la largeur du support est détectée.

FEUILLE:

La largeur du support, le bord avant et le bord arrière du support en feuille sont détectés.

Découpe d'une mire de test

Cliquez sur l'icône "▼" puis sélectionnez "TEST DEC" dans le menu "TEST DEC".



Vérifiez le résultat du test de coupe et ajustez la VITESSE, la FORCE et l'ACCELERATION pour un résultat optimal. Lorsqu'un média standard est utilisé, réglez ces valeurs de manière à le découper et rayer légèrement son support ou liner.

Vérifiez les angles et ajustez si besoin l'offset de l'outil pour une découpe correcte.

Comment ajuster l'offset (Décalage) :



Les angles sont arrondis :
Valeur d'offset insuffisante.
Augmentez la valeur d'offset.



Les angles sont corrects :
Valeur d'offset optimale.



Les angles sont excessifs :
Valeur d'offset trop élevée.
Diminuez la valeur d'offset.

Après les avoir vérifiées ou ajustées, la configuration est terminée. Le traceur de découpe est alors prêt à découper.

GRAPHTEC